



# すさみ

# 11

November 2022  
No.149



WestExpress 銀河

今回は見老津駅でも停まります



## 大学生×すさみ町

### クラダシチャレンジ

社会貢献型インターンシップ「クラダシチャレンジ」で5名の学生が9月12日～18日に漁師さんの船に乗せてもらい漁業体験などを行い、道の駅でスルメイカなどを販売しました。活動報告会では未利用魚のミールキットの提案などがありました。



9月からさまざまな大学の学生がすさみ町を訪れ、交流や体験を通じて町を感じ、町について考えてくれました。活動の様子を紹介します。ご協力いただいた方々ありがとうございました。

### 武蔵野美術大学

9月～10月に地域の集まりやボランティア、サロンなどに参加し、ワークショップや映画会を開催したり、マップ作製やフェス、工房や大学設立などさまざまな提案をしてくれました。



## クエの稚魚を放流しました

9月21日、22日にクエの稚魚の放流が行われました。株式会社オーナーばりの企業版ふるさと納税を活用し、和歌山南漁協すさみ支所の職員や役員さんの協力のもと全長約10センチ、5,000匹のクエを放流しました。



## 道路に関する実証実験

9月21日に「人流、物流、情報のシームレスな利活用を実現するための路側マネジメント実験」がイコラで行われました。

ドローンと小型自動宅配ロボでの物流実験や、小型モビリティの試乗、デジタルサイネージ（電子掲示板）の展示などがありました。



## 小中合同運動会 9/18

今年もコロナの影響で、観客数を調整しての開催でしたが、子どもたちは元気いっぱい各種目に取り組みました。



【種目名】①③徒競走②④ダンス⑤デカパンリレー  
⑥宅配便⑦空飛ぶ大玉⑧よさこい

## 周参見保育所運動会 10/8

【種目名】①②③色リレー④魔法のじゅうたん  
⑤みんなであきらめとがんばるぞ！⑥⑦つなげよう！⑧⑨ダンス



## 稲刈り体験

9月27日に周参見中学校の2年生がイコラ裏の田んぼで稲刈りを行いました。5月に自分たちで植えたお米を鎌で刈り取り、束ねて干す作業を体験しました。





# 募 集

## 会計年度任用職員を募集

令和5年度の会計年度任用職員を募集します。

なお、詳細は総務課、江住支所、佐本出張所、町ホームページで配布している「令和5年度 すさみ町会計年度任用職員 募集案内」をご覧ください。

会計年度任用職員には給料（報酬）や交通費（費用弁償）のほか、勤務日数や勤務時間など一定の条件を満たした職員に期末手当（ボーナス）などを支給します。

### ◆共通事項

- ・年齢不問
- ・任用期間は令和5年4月1日～令和6年3月31日。

### ◆募集する職種・勤務条件等

No.	職種	人数	担当課
①	事務補助員	12程	総務
資格	パソコン操作のできる方		
場所	役場本庁、江住支所、佐本出張所、水道課等		

No.	職種	人数	担当課
②	自動車運転手	1	総務
資格	中型自動車免許（8+限定なし）または大型自動車免許保有者でパソコン操作のできる方		
場所	役場本庁		

No.	職種	人数	担当課
③	庁舎等清掃員	1	総務
資格	資格・免許は不要		
場所	役場本庁・総合センター・すさみ町避難ビル		

No.	職種	人数	担当課
④	集落支援員	4	総務
資格	パソコン操作のできる方		
場所	役場本庁、道の駅、イコラ、フロント110等		

No.	職種	人数	担当課
⑤	住民交流センター長	1	住民生活
資格	パソコン操作のできる方		
場所	住民福祉会館		

No.	職種	人数	担当課
⑥	住民交流センター管理人	1	住民生活
資格	資格・免許は不要		
場所	住民福祉会館		

No.	職種	人数	担当課
⑦	佐本診療所事務員	1	環境保健
資格	普通自動車免許保有者でパソコン操作のできる方		
場所	佐本診療所		

No.	職種	人数	担当課
⑧	介護認定調査員	1	環境保健
資格	普通自動車免許保有者で、看護師、准看護師、保健師、社会福祉士、介護支援専門員、介護福祉士のいずれかの資格を有する方、または認定調査員研修を受講済みの方		
場所	役場本庁		

No.	職種	人数	担当課
⑨	ごみ焼却場作業員	2	環境保健
資格	普通自動車免許（MT）保有者		
場所	すさみ町ごみ焼却場		

No.	職種	人数	担当課
⑩	地籍調査員	1	建設
資格	普通自動車免許保有者でパソコン操作のできる方		
場所	役場本庁		

No.	職種	人数	担当課
⑪	現場事務所管理人	2	建設
資格	普通自動車免許保有者		
場所	里野造成地現場事務所		

No.	職種	人数	担当課
⑫	学校司書	1	教育総務
資格	司書資格と普通自動車免許保有者でパソコン操作のできる方		
場所	町内の小・中学校、公民館		

No.	職種	人数	担当課
⑬	学校用務員	2	教育総務
資格	資格・免許は不要		
場所	周参見小学校、中学校		

No.	職種	人数	担当課
⑭	特別支援教育支援員	5	教育総務
資格	資格・免許は不要		
場所	周参見小学校、中学校		

No.	職種	人数	担当課
⑮	学校給食調理師（員）	3	教育総務
資格	普通自動車免許保有者		
場所	すさみ町給食センター		

No.	職種	人数	担当課
⑯	放課後児童支援員（補助員）	3	社会教育
資格	保育士資格または幼稚園教諭免許保有者（補助員は資格・免許不要）		
場所	すさみ町避難ビル		

No.	職種	人数	担当課
⑰	ふるさと支援員兼青少年指導員	1	社会教育
資格	資格・免許は不要		
場所	歴史民俗資料館・周参見公民館		

No.	職種	人数	担当課
⑱	周参見公民館長	1	社会教育
資格	パソコン操作のできる方		
場所	周参見公民館		

できません。

受け付け後の申込書は返却できません。

受験申込ができる職種は1人1職種です。複数の職種への同時申込はできません。

### ◆試験実施日時

令和5年1月中予定

※詳細は申込者に通知します

### ◆試験方法

書類選考、面接試験、筆記試験

※筆記試験は①事務補助員のみの受験申込や試験については総務課人事係、業務内容・勤務条件等は各課にお問い合わせください。

総務課 人事係

☎ 55-4802

住民生活課

☎ 55-4804

環境保健課

☎ 55-4803

建設課

☎ 55-4806

教育総務課

☎ 55-2146

社会教育課

☎ 55-3037

すさみ病院

☎ 55-2065

### ◆留意事項

申込書に不備があると受け付け

### ◆受付期間

11月7日（月）～12月16日（金）  
午前8時30分～午後5時15分  
※平日のみ

### ◆申込方法

総務課、江住支所、佐本出張所へ持参してください。代理人による提出も可能です。

### ◆募集案内と受験申込書の配布

11月7日（月）から総務課、江住支所、佐本出張所、町ホームページで配布

No.	職種	人数	担当課
⑲	公民館館主	2	社会教育
資格	資格・免許は不要		
場所	江住公民館、公民館佐本分館		
⑳	保育所保育士	5	教育総務
資格	保育士資格または幼稚園教諭免許保有者（取得見込みを含む。）		
場所	周参見保育所		
㉑	保育所栄養士	1	教育総務
資格	栄養士または管理栄養士資格保有者		
場所	周参見保育所		
㉒	保育所給食調理師（員）	2	教育総務
資格	普通自動車免許保有者		
場所	周参見保育所		
㉓	医療事務員	1	すさみ病院
資格	資格・免許は不要		
場所	すさみ病院		
㉔	病院外来等窓口補助員	2	すさみ病院
資格	資格・免許は不要		
場所	すさみ病院		

No.	職種	人数	担当課
⑲	薬剤師補助員	1	すさみ病院
資格	資格・免許は不要		
場所	すさみ病院		

No.	職種	人数	担当課
⑳	薬局補助員	1	すさみ病院
資格	資格・免許は不要		
場所	すさみ病院		

No.	職種	人数	担当課
㉑	看護師	3程	すさみ病院
資格	看護師免許保有者		
場所	すさみ病院、佐本診療所		

No.	職種	人数	担当課
㉒	准看護師	1程	すさみ病院
資格	准看護師免許保有者		
場所	すさみ病院		

No.	職種	人数	担当課
㉓	看護補助員	3程	すさみ病院
資格	資格・免許は不要		
場所	すさみ病院		

No.	職種	人数	担当課
㉔	理学療法士	1	すさみ病院
資格	理学療法士免許保有者		
場所	すさみ病院		

## いんたすみ学生応援

今年も町出身で町外に住む学生に、ふるさと特産品を詰め合わせた応援物資の支給を行います。新型コロナウイルスの影響で、通常の学生生活を送れない学生を応援することが目的です。

### ◆対象者

次の要件とともに満たす学生  
①すさみ町出身で町外に居住し、町外の学校に在学している15歳以上の学生

※高等学校、専門学校、短期大学、大学、大学院、予備校等  
②保護者もしくは学生がすさみ町に住民登録している。

### ◆送付内容

町内・国内産のお米や町内で生産・加工された特産品等を学生の町外の住所に直接送付します。

※新型コロナウイルスの影響で帰省中であったり、居住先で食糧の保存ができない等の事情のある方は送付先、送付物等の相談に応じます。

## 和歌山県知事選挙

和歌山県知事選挙の投票日は、11月27日です。

### ◆投票日

11月27日(日)

### ◆投票時間

午前7時～午後6時

県知事選挙は皆さんの意思を県政に反映させる大切な選挙です。候補者の政見やマニフェストをよく見極めて、大切な一票を棄権することなく投票しましょう。

投票所には入場券をお持ちください

有権者の皆さんには、あらかじめ入場券を郵送します。入場券をなくした、または届かない場合でも投票できます。



### ◆申請方法

・学生または学生の保護者が申請してください。

・申請書は役場、江住支所、佐本出張所、町ホームページで入手できます。

・申し込みは対象学生1名につき1回限りです。

・申請書等を役場へ持参もしくは郵送、FAX、電子メールで提出してください。

### ◆添付書類

在学証明書の写し

◆申請期限  
11月11日(金)

◆支給期間  
12月1日(木)～23日(金)

詳しくは左記までお問い合わせください。

☎ 地域未来課

☎ 55-4801



## 総合センター管理人委託募集

すさみ町総合センター管理人を次のとおり募集します。

### ◆職種・採用予定人員

総合センター管理人 1名

### ◆業務内容

施設・設備の管理運営、図書の出貸・返却、館内清掃など

### ◆勤務日・時間

週6日 火曜～日曜日  
(祝日・年末年始を除く)

火曜～金曜日 午後5時～10時  
土曜日 午前9時～午後10時  
日曜日 午後1時～5時

### ◆給料

月額 115,000円

### ◆採用予定時期

令和5年4月1日

### ◆受験資格

年齢不問

### ◆受験申込の受付

11月21日(月)まで

### ◆試験内容

書類選考と面接試験

募集案内は、社会教育課、総務課、江住支所、佐本出張所、町ホームページで配布しています。詳しくは募集案内をご確認ください。

### ☎ 社会教育課

☎ 55-3037

## 保育所入所のご案内

令和5年4月から保育所への入所を希望される方は、期間内に入所申込書を提出してください。

### ◆受付期間

11月7日(月)～22日(火)

### ◆受付場所

教育総務課・周参見保育所

### ◆入所申込書の配布

11月1日(火)から保育所、住民生活課、江住支所、佐本出張所で配布

\*申込書は、児童1人ごとに提出してください。継続して入所を希望の方も提出が必要です。

### ◆入所基準

保護者が就労しているなどの事由で、常時家庭での保育ができないと認められる場合に限る

### ◆入所対象児童の年齢

生後10カ月～就学前まで

詳しくはお問い合わせください。

### ☎ 教育総務課

☎ 55-2146

### ☎ 周参見保育所

☎ 55-2079



## 紀州材で建てる住宅支援

乾燥紀州材を利用し木材住宅を建築・改築した方に補助金を交付します。この事業は林業の活性化などを目的に行っています。

### ◆交付条件

①町内に自ら住むための木造住宅を建築・改築する

②補助金の交付を申請する年度内に、補助対象部分の工事が完成

### ◆対象経費

構造材(構造材と併せ内装材を使用する場合を含む)として、乾燥紀州材を使用するために要する経費

### ◆額の算定方法

\*建築(上限300,000円)

用量立方m当たり20,000円以内を乗じた額

\*改築(定額50,000円)

使用面積が20㎡以上、工費費が50万円以上で契約書を交わした工事

詳しくはお問い合わせください。

### ☎ 産業振興課

☎ 55-4805



## 東京学生寮の

### 新規入寮希望者募集

和歌山県奨学会東京学生寮の入寮者を募集しています。

### 【一次募集】

◆受付期限 11月30日(水)

◆面接日 12月11日(日)

### 【二次募集】

◆受付期間 令和5年1月1日～2月28日

◆面接日 令和5年3月12日(日)

### ◆面接場所

県勤労福祉会館プラザホール

※WEB面接は要相談。

◆対象 東京学生寮では随時面接可

◆申請方法 郵送で所定の申込書(ホームページで配布)を左記まで送付

### ☎ 和歌山県奨学会東京学生寮

〒182-0016

東京都調布市佐須町3-16-2

☎ 042-482-2390



## おしらせ

### 夫婦や恋人間での暴力に お悩みの方へ

11月25日は「女性に対する暴力撤廃国際日」、11月12日～25日は「女性に対する暴力をなくす運動」期間です。

相手の望まない性的な行為は、性暴力です。性暴力は性別や年齢にかかわらず起こります。身近な人や交際相手、配偶者から被害を受けることもあります。

性暴力の悩みはひとりで抱え込まないで、ためらわずにお電話ください。

女性犯罪・性暴力被害者のための  
ワンストップ支援センター  
#8008



### 犯罪被害でお悩みの方へ

11月25日～12月1日の1週間は  
犯罪被害者週間です。

犯罪被害にあわれた方やご家族またはご遺族は、直接の被害に加え、その後も精神的、社会的、経済的に深刻な被害を受けることが多く、再び平穏な生活を取り戻すためには、周囲の理解と協力が重要です。

ひとりでお悩みではありませんか。犯罪による被害のご相談を受け付けています。



#### 被害相談窓口

○和歌山県警察ホームページ  
<https://www.police.pref.wakayama.lg.jp/>

○総合相談電話（県警本部）  
#9110

○性犯罪被害相談電話（県警本部）  
#8103

○公益社団法人  
紀の国被害者支援センター

☎073-427-11000

月曜～金曜日  
午前10時～午後4時

土曜日  
午後1時～午後4時

※日・祝日、年末年始は休み

## 税・保険料

### 11月納期について

次の税・保険料の納期限は、

11月30日（水）です。

固定資産税	第4期分
国民健康保険税	第6期分
関税 務 課	55-4800
介護保険料	第6期分
環境保健課	55-4803
後期高齢者医療保険料	第5期分
関 住 民 生 活 課	55-4804

納期限を過ぎると、督促手数料80円と未納期間に応じた延滞金が必要となります。

口座振替をご利用の方は、残高のご確認をお願いします。

なお、振替ができなかった分については納付書を送付させていただきます。

ご不明な点がございましたら、担当課へお問い合わせください。

### 11月・12月は

#### 『合同滞納整理強化月間』

町税は、まちづくりを支える大切な財源です。町では、納期内に納付された方との公平性を保ち、滞納の解消を図るため、県・和歌山県地方税回収機構と合同で、11月・12月を合同滞納整理強化月間として、税込確保に取り組みます。税金を滞納すると本来納めるべき税金の他に延滞金を納付しなければなりません。滞納したまま放置すると法律に基づき滞納者の意思に関わらず、給与や不動産などの滞納処分を受けることとなります。納期内に納付してください。

### 移動県民相談

11月16日に串本町文化センターで移動県民相談を開催します。弁護士や県民相談員による無料相談希望者は左記まで電話予約してください。（先着9名）

東牟婁振興局 総務県民課

☎0735-21-9607

警察では犯罪被害にあわれた方やご家族またはご遺族が抱える問題を早期に回復し、再び平穏な生活を営むことができるよう、支援を行っています。

白浜警察署警務課  
☎43-0110



### モリモリ！ 紀南フェスティバル開催

11月6日（日）に旧南紀白浜空港跡地でモリモリ！紀南フェスティバルが開催されます。地域の特産品やワークショップを通じて紀南地方の魅力を発信します。

会場には飲食・物販・体験ブースや自衛隊・消防・警察エリア、地域魅力発信エリアが設置されています。ぜひお越しください。



白浜・田辺青年会議所  
☎22-8763

### ひきこもり・就職相談の お知らせ

誰にも相談できずに家族だけで抱え込んでいませんか。「お悩み」気になっていませんか。まずはお話しください。ご本人もしくはご家族の相談に応じます。

◆日程  
11月30日（水）  
令和5年2月22日（水）

◆時間  
午後1時30分～3時

◆場所  
住民福祉会館

◆申込方法  
相談は予約制です。

左記までお申し込みください。

環境保健課 保健師  
☎55-4803

ひきこもり相談  
ひなたの森  
☎33-7850

就職相談  
南紀若者サポートステーション  
☎25-2111

### 道路を活用した社会実験

#### 小型カーシェアリング 実証実験終了

10月中旬に佐本出張所を貸し出し拠点として実施しておりました小型電動モビリティシェアリングの実証実験が終了しました。ご協力ありがとうございました。



#### 今後の実証実験予定

◆12月  
道路照明の多機能化実証実験

地域未来課  
☎55-4801

#### スマートシティ実行計画の改定

すさみスマートシティ推進コンソーシアム（会長 すさみ町長）ではスマートシティ実行計画を策定し、関連する実証実験を実施しています。このたび計画について改定を行いましたのでお知らせいたします。詳しくは町ホームページにてご確認ください。

スマートシティ  
実行計画



#### 今後の実証実験予定

◆12月

・観光×防災  
ポータルサイト体験会  
・ドローン物流実証実験  
・ドローンを活用した  
道路異常検知実証実験

地域未来課  
☎55-4801





# おしらせ

## 浄化槽は適正に使いましょう

浄化槽は、微生物の働きを利用して汚水を処理する装置です。浄化槽が正常に機能していないと、汚水を未処理のまま放流することになり、悪臭や害虫の繁殖の原因となりますので、適正な維持管理を行う必要があります。

### ◆保守点検（3〜4か月に1回）

- 保守点検業者による点検
- 稼働状況を中心に点検
- 機器の点検・調整・修理・消毒薬の補充等

### ◆法定検査（年1回）

- 県水質保全センターによる検査
- ※センターより案内が届きます
- ・外観や水質、書類の検査
- ※保守点検や清掃の記録の書類も保管しておいてください
- ※10月より受検後に役場へ提出するハガキが無くなりました

## 在宅で介護されている方へ

### ねたきり患者および

### 身体障がい者等扶養手当

ねたきり患者等を扶養し、引き続き1年以上同一住所を有する方に扶養手当を支給します。

### ◆支給額

月額 5,000円

### ◆対象者

- ねたきり患者および身体障がい者等と生計を共にし、現に扶養している方
- ・ねたきり患者
- ・居宅で常時ねたきり状態であり、要介護4、5に認定され、その期間が1カ月を超える方。
- ・身体障がい者等
- ・体幹の機能障がいにより立ち上がることが困難な方等

詳細はお問い合わせください。

### ☎ 住民生活課

☎ 55-4804



- ◆清掃（年1回以上）
- ・浄化槽内に溜まった汚泥等の除去と内部設備の洗浄

検査等の実施は法律で義務付けられており、受検しないものについては、過料などの罰則規定が設けられています。

生活環境の悪化を招かないためにも、浄化槽の適正な使用を心がけてください。

※点検や清掃の頻度は、浄化槽の規模や使用頻度によって異なります。

### ☎ 環境保健課

☎ 55-4803



伊勢エビ漁はじまりました  
朝から網に絡まったイセエビを外す作業でにぎわいました。



伊勢エビ漁はじまりました

## 介護慰労金支給事業

在宅の高齢者を介護している家族の方に慰労金を支給します。

### ◆支給額

月額 10,000円

### ◆対象者

- 要介護4・5に認定された方を介護保険サービスを利用せず、過去半年以上在宅で介護している方
- ※一人暮らしの方で、隣地に居住する家族が事実上同居に近い状況で介護を行っている場合を含む。
- ※半年間1週間の短期入所や、週に1回の通所・訪問介護は除きます。

詳細はお問い合わせください。

### ☎ 地域包括支援センター

☎ 55-4670



## 自衛官募集案内

自衛官候補生等の募集を次のとおり行っています。

### ◆受験資格

日本国籍を有し、自衛隊法第38条1項の規定に該当しない方で、以下のとおり。

### \*陸上自衛隊 高等工科学校生徒

令和5年4月1日現在、15歳以上17歳未満の男子で、中学校卒業または中等教育学校の前期課程修了者（令和5年3月に卒業または修了見込み含む。）

### \*自衛官候補生

採用予定月において、18歳以上33歳未満の方

### ◆陸上自衛隊高等工科学校生徒 試験案内

受付期限	一次試験日	試験場所
【推薦】 12月2日（金）	令和5年1月5日（木）～7日（土）の指定する1日	受付または受験票交付時に通知
【一般】 令和5年1月6日（金）	1次試験 1月14日（土） 予備日15日（日）	田辺市民総合センター他

## 文化祭・文化展作品募集

町内で開催される文化祭・文化展の出品作品を募集しています。搬入期間に各公民館に持参してください。

### ◆作品種類

絵画、写真、工芸、手芸、書道、盆栽、きり絵など

## 江住公民館文化展

### ◆開催

11月12日（土）・13日（日）

### ◆搬入

11月11日（金）  
午後1時～5時

### ☎ 江住公民館

☎ 58-0256

## すさみ文化祭

### ◆開催

11月19日（土）・20日（日）

### ◆搬入

11月18日（金）  
午後1時30分～4時  
原則1人2点まで

### ◆自衛官候補生 試験案内

受付期限	一次試験日	試験場所
11月試験 11月10日（木）	WEB試験（学科） 11月13日（日）～16日（水）	左記の期間内に自宅等でスマートフォンやパソコンから受験できます
	面接・身体検査 11月19日（土）	和歌山地方協力本部庁舎
12月試験 12月8日（木）	WEB試験（学科） 12月11日（日）～14日（水）	同上
	面接・身体検査 12月17日（土）	同上

資料請求  
ホームページ



☎ 自衛隊和歌山地方協力本部  
田辺地域事務所  
☎ 24-6219

### ◆演芸の部出演

音楽・ダンス・パフォーマンスなどステージの出演者も募集しています。

※新型コロナウイルスの影響で、演芸の部を中止する場合があります。  
※都合により出演時間を制限する場合があります。

### ☎ 社会教育課

☎ 55-3037

## 佐本文化展開催

10月8日、9日に佐本文化展が開催されました。ご来場・出展いただきありがとうございます。





「若年性」認知症  
3つのせる

テレビ、新聞等で耳にする「若年性のアルツハイマー病」。以前、民生児童委員会の研修会でも取り上げられました。

その時紹介されたのが、奥さんの介護をご主人がされているケースです。

夫婦2人とも銀行員でした。奥さんが59歳でアルツハイマー型認知症、要介護5、おこりっぽい性格になっていきます。ご主人は早期退職して、奥さんの介護生活。2人の娘さんは、泥棒扱いされるため、関わりを控えるようになりました。衣服の着脱、洗濯、食事の用意、身の回りの事すべて、ご主人が一人でされています。ご自身のことは何も出来ない毎日です。そんな日々の中でも、春は桜見など、四季折々、夫婦でリュックを背負い外出します。

ある日、奥さんより、「いつもありがとう」の絵手紙をもらい、

ご主人もびっくり!!

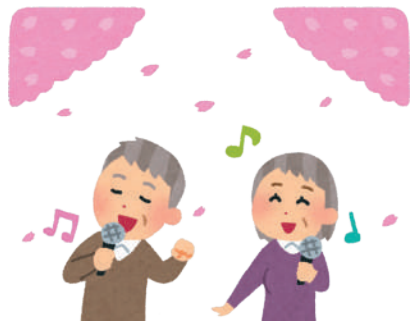
ご主人の怒らず、やさしい気持ちで献身的に介護されている様子に感心させられました。

ご主人の笑顔の理由は身の回りの事すべての生活において、笑わせる、歌わせる、楽しませる工夫をされているところでした。

心からの笑顔で努力して頑張っておられます。

認知症を患うと、漢字を忘れてしまうこともあります。いつ誰がなるかもわからず、早期発見、早期治療はありません。

家族の支援を私たちも地域で見守って行けたらと思います。



消防・防災ルーム

秋季全国火災予防運動

○全国統一防火標語

おでかけは

マスク戸締り

火の用心

11月9日（水）～15日（火）までの期間、全国一斉に火災予防運動が実施されます。この運動は火災が発生しやすい季節の前に、防火意識を高め、火災を予防することを目的として行います。

冬が近づくにつれ、暖房器具などの火気の使用が増加します。以下のことに充分注意し、火災から大切な命や財産を守りましょう。

○住宅防火

いのちを守る 10のポイント

4つの習慣・6つの対策

●4つの習慣

- ・寝たばこは絶対しない、させない。
- ・ストーブの周りに、燃えやすいものを置かない。
- ・ガスコンロなど火気を扱う際は、そばを離れない。もし離れるときは、必ず火を消す。
- ・コンセントのほこりを清掃し、

不必要なプラグは抜く。

●6つの対策

・出火防止

ストーブやコンロ等は安全装置の付いた機器を使用する。

・早期覚知

住宅用火災警報器を定期的に点検し、10年を目安に交換する。

・延焼拡大防止

部屋を整理整頓し、寝具、衣類、カーテンは防炎品を使用する。

・初期消火

消火器等を設置し、使い方を確認しておく。

・早期避難

お年寄りや身体の不自由な人は、避難経路と避難方法を常に確保し、備えておく。

・地域の助け合い

防火防災訓練への参加、戸別訪問などにより、地域ぐるみの防火対策を行う。

119番通報について

目の前で火災や事故に遭遇したり、身近な方が病気や急なケガに見舞われた場合には、誰もが気が動転し、取り乱した状況になりが

年金豆知識

国民年金保険料は全額が  
社会保険料控除の対象です

国民年金保険料は所得税および地方税法上、社会保険料控除としてその年の課税所得から控除されますが、控除の対象となるのは、令和4年中（令和4年1月1日から令和4年12月31日）に納められた保険料の全額です。（令和4年中に納められたものであれば、過去の年度分の保険料や追納された保険料も控除の対象となります。）

本年中に納付した国民年金保険料について、社会保険料控除を受けるためには、年末調整や確定申告の際に、保険料を支払ったことを証明する書類の添付が必要となります。

このため、日本年金機構から、下記のスケジュールで「社会保険料（国民年金保険料）控除証明書」が対象者宛てに発送されますので、お手元に届きましたら、大事に保管し、年末調整や確定申告の際に使用してください。

ちです。1秒をあらそう時だからこそ、落ち着いて119番通報ができるように、正しい通報要領を身につけましょう。

・119番通報のしくみ

現在すさみ町から119番通報をすると、田辺市の「田辺西牟婁地区消防指令センター」に電話がつながり、次のことを聞かれます。慌てず、落ち着いて答えてください。

- ①火事ですか？ 救急ですか？
- ②消防車（救急車）が向かう住所か世帯主名を教えてください。
- ③（火事の場合）何が燃えていますか？  
（救急の場合）どなたがどうしましたか？
- ④通報者のお名前と電話番号を教えてください。

出先などで住所がわからない場合は、近くにある目標物（建物の名前や看板等）を伝えてください。その情報を頼りに地図上で場所の確認を行っています。①、②を確認した時点で、消防車（救急車）は災害現場に向けて出動しています。指令センターから状況や患者さんの容態について聞かれますが、安心して問いかけにお答えください。

控除証明書発送スケジュール

発送時期	対象者
10月下旬～11月上旬	令和4年1月1日～9月30日の間に国民年金保険料を納付された方
令和5年2月上旬	令和4年10月1日～12月31日の間に国民年金保険料を納付された方

なお、ご家族（配偶者やお子様等）の負担すべき国民年金保険料を支払っている場合は、ご自身の国民年金保険料に加え、その保険料も控除が受けられます。

国民年金制度は、老後はもちろん不慮の事故など万一のときにも心強い味方となる制度です。保険料は納め忘れないようきちんと納めましょう。

● 年金機構 田辺年金事務所

☎ 24-0432

● 住民生活課 年金係

☎ 55-4804

定期救命講習のお知らせ

白浜町消防本部では、毎月定期的に救命講習を開催しています。

また普通救命講習Ⅰを対象に、eラーニング救命講習を開始しました。eラーニングとは、インターネットに接続されたパソコン、タブレットパソコン、スマートフォンなどを利用し、場所や時間を選ばず、ご自分のペースで学習を行えるものです。（1時間）eラーニングを利用し、事前学習を行っていただくと、3時間の講習が短縮され、2時間の実技講習で修了となります。eラーニング救命講習を受講する場合は消防署までご連絡ください。

◆11月開催予定日

- 4日（金）（eラーニング）  
午後7時30分～9時30分
- 9日（水）午後1時～4時
- 20日（日）午前9時～12時
- 23日（水）午前9時～12時

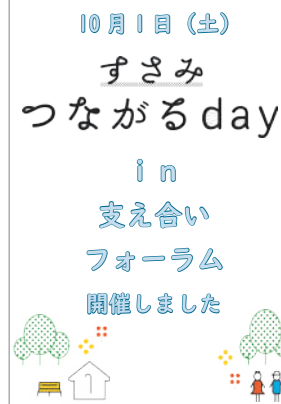
◆開催場所

白浜町消防本部

● すさみ消防署







【トークセッション】

さわやか福祉財団

高林 稔氏

人生100歳時代の中、住み慣れた町で生活し続ける為に、地域はどうあるべきでしょうか。

近隣市町では担い手不足により、ヘルパー事業所が閉鎖となりました。

どこも介護職員不足は深刻です。例えば、サービスを受けなければ生活ができない方へ優先的にヘルパーを派遣し、それ以外(買い物等の生活支援)の方は、地域での支え合いの仕組みを検討するなども必要になってきます。

さらにすさみ町では今後、大幅な人口減少が予測されています。

現在はできている近所付き合いや、つながりが5年・10年後先も続くようにするために、今から地域の皆さんと一緒に考えていく必要があります。

【実践報告】

①「子ども食堂の活動」

すさみ子ども食堂

代表 瀧本美奈氏

すさみ子ども食堂とは？

食事の支援に加え、交流の場や居場所作りを目的に行う地域に開かれた食堂です。

令和3年1月からスタート。ボランティアさんの協力もあり、月1〜2回、1日に100食をコロナ禍という状況もあり、お弁当として配付しています。

今後は、子どもから高齢者の方が集える笑顔あふれる居場所になれるよう頑張っていきます。

②「みんなの教室」

江住小学校

校長 山口仁美氏

現在、在校生は3年生が1名の江住小学校。学習を進める中、一人の児童と先生ではどうしても限

界があります。

そこで、地域住民の方々にも生徒役として一緒に学べる機会を月1〜2回行っています。

児童も地域の方々で交流することで、昔の話を聞くことができ、貴重な経験だと感じています。

このような活動の他、この町には小さな支え合いや助け合いがあり、その基礎となっているものは「つながり」です。それを広げ、強めていくことがこれからのすさみ町に求められます。

その一歩として、これからの地域やこの町のことを一緒にざっくばらんに話し合える場をもちたいと考えています。

ぜひ、興味がある方は、社協までご連絡ください。



「愛のなんでも市」

中止のお知らせ

毎年、楽しみにしていた「愛のなんでも市」ですが今年度も、新型コロナウイルス感染症予防のため中止とさせていただきます。

現在、寄付頂いている衣類等の物品は、常時、地域福祉センターで展示販売しています。お気軽にお越しください。

つながるdayの日に、寄付頂いた衣類等を展示販売いたしました。売上金、4400円は町内の地域福祉活動の財源とさせていただきます。ご協力ありがとうございました。



ボランティアひろば

「すさみつながる day」・イコラ

～すさみ町を知って・食べて・学んで、これからのまちづくりについて考えよう～



知ってつながる

町内で行われている「サロン」や「公民館教室」「ボランティア」について、スクリーンとカード使って紹介。



学んでつながる

絵手紙サークルでは柿やおずきの書き方を、折り紙サークルではイチョウや紅葉の作り方を教わり、「秋」にちなんだ作品と一緒に作りました。



食べてつながる

「ひまわり会」芋餅・巻きずし・野菜、「Sea」コーヒー・クロッフル、「イコラ」フランクフルトなどを販売。お昼過ぎには、ほとんどが売り切れてしまうほどの盛況ぶりでした。すさみ子ども食堂も100食のお弁当を子どもたちに配りました。



今回のイベント「すさみ つながる day」に参加して頂いた皆様に、新たな「発見」や「つながり」ができてくれたら嬉しいです。

●11月の相談

場所	地域福祉センター	江住ミニ福祉センター	公民館佐本分館
相談内容・時間			
一般相談・行政相談 午前(9:30~11:30) 午後(13:30~15:00)	30日(水) 午前のみ	9日(水) 午後のみ	9日(水) 午前のみ
法務相談・特設人権相談 (13:00~15:00)		9日(水) 予約制(※)	
弁護士相談 (13:30~15:00)	30日(水) 予約制(※)	* 予約については、前日までに社協へご連絡ください。(☎55-4104)	

\*新型コロナウイルス感染防止のため中止になる可能性があります。

●福祉・介護用品の貸出

\*電動ベッド・床ずれ防止用マット・車椅子は有料です。在庫数に関係なく一度社協にお問い合わせください。

貸出物品	在庫数
電動ベッド	5
床ずれ防止用マット	3
ポータブルトイレ	12
車椅子	23
入浴用手すり	6

貸出物品	在庫数
入浴台	3
松葉杖	2
入浴椅子	3
歩行器	5
非常用押しボタン送信機	1

10月10日現在



江住小学校 閉校

令和5年3月31日をもって江住小学校を閉校し、4月1日より周参見小学校へ統合します。  
江住小学校は明治6年3月15日に創立されました。潮音寺を借用して開校し、児童はわずか20名足らずでした。今年で学校創立150周年を迎えます。奇しくもその節目の年に閉校となります。

総合センター 図書室  
リニューアル



図書室

総合センターの子どもの本のエリアをリニューアルしました。ぜひ遊びに来てください。

歴史民俗資料館より④

『特別展示のご案内』  
歴史民俗資料館では、一階ロビーに特別展示コーナーを設置し、テーマを決めて展示をしています。

今回は、故 塩飽信夫様より当館に寄贈され保存していました「舟大工用具」を12月末まで展示しています。  
半世紀前まで匠により、手作りされていた木造船。その製造、整備につかわれていた工具をご覧ください。



舟大工用具

※用具の説明は展示品に添えています。

展示用具は次の通りです。  
クギシメ・スミビキ(クチビキ)・スミサシ・ノミ・ノミウチ・ノコギリ・チョーナ等

「支え合いフォーラム」

に参加して

10月1日にイコラで、町・社会福祉協議会が主催の『すさみつながるday』が開催され、支え合いフォーラムが行われました。テーマは『まちづくりってなんだろう? 聞いて、見て、つながって、動き出す』です。内容は、

①トークセッション  
誰もが住みやすい「まち」とはどのようなものか? 地域住民が主体の「まちづくり」について考えました。

②地域活動の報告  
「すさみ子ども食堂」  
「江住小学校・みんなの教室」  
③ミニ福祉劇「我楽座」監修  
「支え合い、助け合い」をテーマにスタッフ・出演者全員の息の合った素晴らしい劇でした。

このイベントを貫くテーマは『つながる』です。参加しての感想ですが、いろんな意味で人と人が、人とまちが繋がってきているように感じました。イコラは多世代交流を目的として設置しましたが、イベントはもちろんですが、日常的にもその目的を達しつつあるように思います。

町民運動会について

今年の町民運動会は開催を見送らせていただきます。ご理解いただけますようお願いいたします。

再任の挨拶

令和4年9月30日をもって、1期目の任期が終了しました。議会の同意を受け、令和4年10月1日より2期目の任命を受けました。初心に帰り、子どもたち・町民の皆さんのために、すさみ町の教育をさらに推進していきたいと思っています。よろしくお願いいたします。  
教育長 坂本祐二

公民館図書だより



周参見公民館の新刊

題名	著者
ハヤブサ消防団	池井戸 潤
誤ちの絆 警視庁総合支援課	堂場 瞬一
嘘つきジェンガ	辻村 深月
終の盟約	楡 周平
汝、星のごとく	凧良 ゆう

題名	著者
ドーナツペンタくん	柴田 ケイコ
ぼけますから、よろしく お願いします。	信友 直子
かまきりさまのおとおり	村上 康成
ほねほねザウルス 26 さがせ! まのうみの大かいりゅう	ぐるーぷ・アン モナイツ

今日のおすすめ絵本

パンどろぼう おにぎりぼうやのたびだち  
柴田 ケイコ

「パンどろぼう」第4弾。おにぎり屋を営むおにぎり一家の「おにぎりぼうや」は、おにぎりばかりの食卓にうんざり。家を飛び出したその先で、おじさんからみしらぬ食べ物をすすめられます。  
「う…うまい」その食べ物とは――。



江住公民館の新刊

題名	著者
統一教会とは何か	有田 芳生
ハヤブサ消防団	池井戸 潤
嘘つきジェンガ	辻村 深月
此の世の果ての殺人	荒木 あかね

題名	著者
よろづを引くもの お薦さんの神楽坂日記	西條 奈加
みやこさわぎ	西條 奈加

江住公民館 おすすめ図書

「日本の神様解剖図鑑」

神々の起源と性格、ご利益が分かる。

「日本の仏様解剖図鑑」

仏像の見方と仏様のルーツが分かる。  
※両書とも分かりやすい図入り解説です。







認知症とは

認知症とは、老いともなう病気の一つです。さまざまな原因で記憶・判断能力などの障害が起き、日常生活がうまく行えない（例：同じものを買ってくる、道を忘れる）などの症状が見られます。



認知症と加齢のもの忘れの違いは

もの忘れに気づいたとき、「もしかして認知症かも…」と心配になったことはありませんか？  
 もしくは「歳のせいだから」と気にしないようにしている方もいるかもしれません。  
 「認知症によるもの忘れ」と「老化によるもの忘れ」との区別がつきにくいですが  
 「老化によるもの忘れ」であれば、過度に心配する必要はないといわれています。  
 認知症の種類により出現する症状は様々ですが、大まかな目安としてまとめると、以下のようになります。

	老化によるもの忘れ	認知症によるもの忘れ
症状の進行	あまり進行しない	だんだん進行する
日常生活	夕食に何を食べたかを思い出せない 買い物に出かけ、何をかうのを忘れる	食事した事実を思い出せない 買い物に出かけ、途中で外出した理由を忘れる
もの忘れをした自覚	忘れっぽいことを自覚している ・「うっかり」が多くなったことを認める	忘れたことの自覚がない ・自分が忘れていないことに気が付いていない
感情・意欲	保たれている	怒りっぽくなる やる気がないようにみえる 何事にも億劫になる 疑い深くなる

地域包括支援センターは、「認知症かな？」と思われる症状に気づいたときや、介護について悩んだときに相談できる機関です。症状が軽い段階のうちに気づいて、適切な治療を受けることで認知症の進行を遅らせることができる場合もあります。一人で悩まず、相談してください。

▼お問い合わせ：すさみ町地域包括支援センター ☎55-4670  
 (竹田・小久保・福田・富貴)

俳句 (俳句同好会)

猪やお先にごめん栗拾う 宇井 清子  
 女王の気品とこしへ秋高し 下前 薫  
 台風や病室に夫残し来る 津村 寿子  
 一人居に馴れて一人の秋灯火 寺田 しのぶ  
 虫時雨いつしか絶えて闇深し 七尾 文朗  
 急石段水を上げては墓洗う 永山 守東  
 ゆく夏の更地となりし生家かな 濱田 泰

俳句

雨の音冷たく響く冬の朝  
 冬日和雀のんびり日向ぼこ 千口  
 幸せを熊手で寄せる酒の市  
 桜葉の色曼茶羅に秋が去く  
 立冬やすでに我が身は真冬なり 八川 一雄  
 朝露のビーズ散りばめ蜘蛛の巣は 江崎 君子

短歌

休まずに日々働けるこの身体 かもめ  
 父母からの大きな遺産  
 儂さに未練がいつもつきまとう 八川 一雄  
 我が人生の運命と見たり  
 独り居の吾の身案じ来てくれし 麻呂  
 長女は暫しよき友となり  
 マスターズ老いも若きも挑戦す 加藤 恵子  
 我が人生に悔いを残さず

寄付

(9月受付分 敬称略)

◎各種団体へ

▽見老津 浜口 竜次  
 ＊見老津区へ 故神田 隆  
 ＊見老津区へ 濱田 勉  
 ＊東京都 すすさみ町へ

◎社会福祉協議会へ

昭和36年3月周参見中学校 卒業生一同  
 見老津 故神田 隆  
 太間川 中井貴久治

◎広報発送お礼

兵庫 兵庫 岡山 勝見  
 大阪 府 信一

訂正とお詫び

10月掲載分に誤りがありました。正しくは次のとおりです。  
 ・短歌と俳句のタイトル間違い  
 訂正してお詫び申し上げます。

およろこび  
 かなしみ

(9月受付分 敬称略)

およろこび (出生)

地区 父母 出生児  
 田中 中村 宜司 綾佑  
 水色：男の子 桃色：女の子

かなしみ (死亡)

地区 氏名 満年齢  
 田中 阿部すみ恵 100歳  
 太間川 新谷卓士 85歳  
 太間川 中井アイ 90歳

人のうごき

(9月末日現在・前月比)

人口 3,672人 (-12)  
 男 1,757人 (-4)  
 女 1,915人 (-8)  
 世帯 2,041戸 (-7)



# 11月カレンダー

- (総) 総合センター
- (江) 江住公民館
- (イ) 多世代交流施設イコラ
- (住) 住民福祉会館
- (佐) 佐本公民館
- (ミ) 江住ミニ福祉センター
- (生) 生涯学習施設
- (地) 地域福祉センター

日	月	火	水	木	金	土
10月30日	31	11月 1日	2	文化の日 3	4	5
		生活自立支援 相談(住)13:30～ ものづくり 広場(佐)		シニアエクサ サイズ(地)	習字教室(総) 陶芸教室(江) 育児サークル(住)	ものづくり 広場(佐) 洋裁教室(生)
6	7	8	9	10	11	12
		健康教室(住) 手芸サークル(佐) コーラス教室(総)	一般相談・行 政相談(佐ミ) 法務相談・特 設人権相談(ミ)	英会話教室(総) 母子相談(住) シニアエクサ サイズ(地)	習字教室(佐)	洋裁教室(生) 江住文化展(江)
13	14	15	16	17	18	19
江住文化展(江)		百歳体操(佐)	百歳体操(イ)	求職相談(住) 運動教室(江) シニアエクサ サイズ(地)	健康体操教室(住) 習字教室(総) 習字教室(江) 育児サークル(住)	すさみ町 文化祭(総)
20	21	22	勤労感謝の日 23	24	25	26
すさみ町 文化祭(総)	百歳体操(イ)	洋裁編み物 教室(佐)		英会話教室(総) 消費生活相談(総) シニアエクサ サイズ(地)		生け花教室(住) 読み聞かせの 会(総)
27	28	29	30	12月1日	2	3
県知事選挙	百歳体操(イ)	百歳体操(佐)	一般相談・行政 相談(地) 弁護士相談(地) ひきこもり・ 就職相談(住)	シニアエクサ サイズ(地)		

**読みきかせの会**

- ・11月26日(土)
- ・午前10時～
- ・総合センター

編集・発行 すさみ町役場 総務課  
〒649-2621 和歌山県西牟婁郡すさみ町周参見4089番地  
TEL 0739(55)4802 FAX 0739(55)4810

URL <http://www.town.susami.lg.jp/>  
Mail [susami@town.susami.lg.jp](mailto:susami@town.susami.lg.jp)

令和5年10月1日から消費税の仕入税額控除の方式として  
**「適格請求書等保存方式」**  
 (いわゆるインボイス制度)が導入されます。

**インボイスを交付する  
事業者となるには  
事前に登録申請が必要です!**

**登録申請は、e-Taxをご利用いただくと  
手続きがスムーズです。**

国税庁

インボイス制度について

専用ダイヤル

【フリーダイヤル】0120-205-553

【受付時間】9:00～17:00(土日祝除く)

詳細は国税庁のホームページ、「インボイス制度特設サイト」をご覧ください

※インボイスとは、登録番号のほか、一定の事項が記載された請求書や納品書その他これらに類するものをいいます。